



RALLYVILLE MARKETS

2023年8月11日 市场分析报告

09:00AM 北京时间制



14:00		英国6月GDP月率(%)	-0.1	0.2		高	
14:00		英国6月工业产出月率(%)	-0.6	0.1		高	
		--英国6月工业产出年率(%)	-2.3	-1.1		高	
14:00		英国6月季调后商品贸易帐(亿英镑)	-187.23	-164		高	
		--英国6月季调后贸易帐(亿英镑)	-65.78	-40.5		高	
14:00		英国第二季度生产法GDP年率初值(%)	0.2	0.2		高	
		--英国第二季度生产法GDP季率初值(%)	0.1	0		高	
16:00		中国7月社会融资规模-单月(亿人民币)	42200	11000		高	
		--中国7月M2货币供应年率(%)	11.3	11		高	
16:00		中国7月人民币各项贷款余额年率(%)	11.3	11.3		高	
20:30		美国7月PPI年率(%)	0.1	0.7		高	
		--美国7月核心PPI年率(%)	2.4	2.3		高	
22:00		美国8月密歇根大学消费者信心指数初值	71.6	71		高	

以上时间为 GMT+8时间



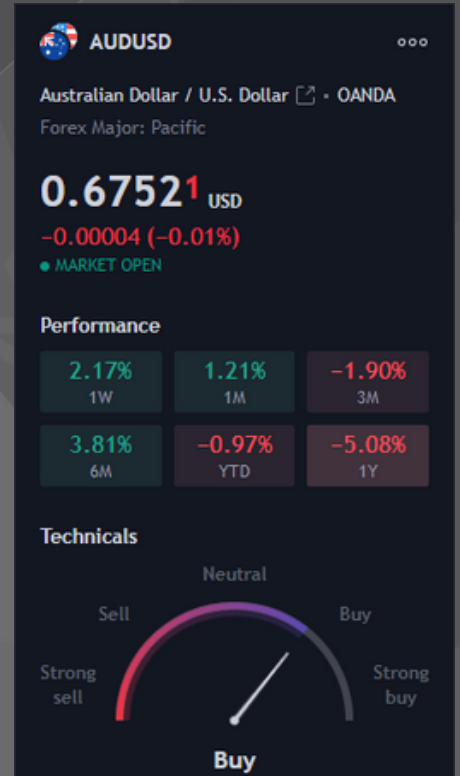
AUDUSD 澳元兑美元

基本面:

澳元/美元自6月初以来的最低水平连续三天逐步反弹后,在0.6575附近保持防御。由于缺乏重大数据/事件,以及对美联储下一步行动的担忧复杂,澳元兑美元在关键的一周开局缓慢。

技术面:

澳元/美元周一小幅上涨,并连续第三天延续上涨趋势。然而,该股收盘距最高点还很远,未能收复上周三的跌幅。偏见仍然倾向于下行。稳定在0.6535上方提供了一些积极信号,日线图上的技术指标趋于平缓,但澳元仍未显示出明显的强势。在4小时图表上,随着价格升至20简单移动平均线(SMA)上方,澳元前景有所改善。该货币对可能进一步上涨,下一个强阻力位在0.6600附近,然后是0.6620。



第一支撑位: 0.64960附近
第二支撑位: 0.64577附近

第一阻力位: 0.66093附近
第二阻力位: 0.67229附近

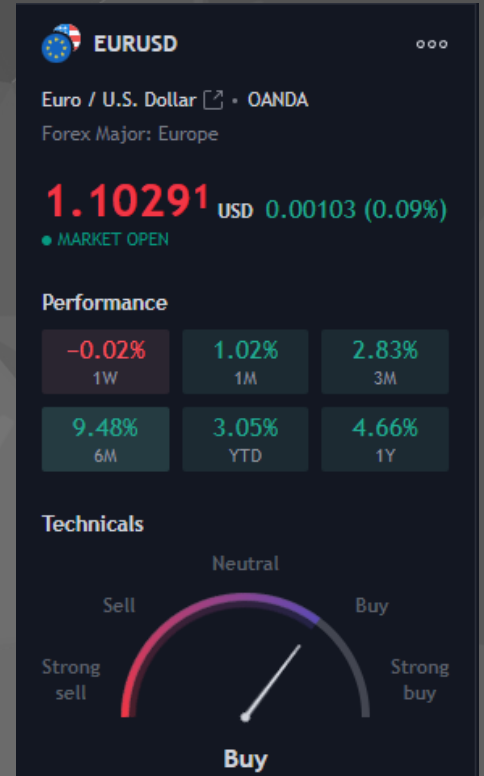
EURUSD 欧元兑美元

基本面:

欧元/美元在前一天试探了两天的上升趋势后，周二亚洲时段早盘徘徊在 1.1000 附近。值得注意的是，美元无力守住周初的涨幅，与欧元区经济衰退的担忧形成鲜明对比，主要是由德国数据造成的，在本周顶级通胀数据公布之前，日历清淡，这给欧元交易者带来了困扰。周一，欧元区 Sentix 投资者信心指数从 7 月份的 -22.5 升至 8 月份的 -18.9，而市场共识为 -23.4。

技术面:

并经历小幅反弹。在 1.1000 上方的犹豫表明复苏并不是特别强劲。如果欧元设法保持在 1.1000 上方，则可能会扩大其向 20 日移动平均线 1.1080 的走势。每日收盘价高于该水平将是欧元的积极信号，而低于 1.0920 将增加看跌压力。4 小时图上，欧元/美元仍位于下降趋势线下方，但位于 20 均线上方。技术指标没有提供明确的信号，相对强弱指数 (RSI) 略高于 50。



第一支撑位: 1.09194附近
第二支撑位: 1.08409附近

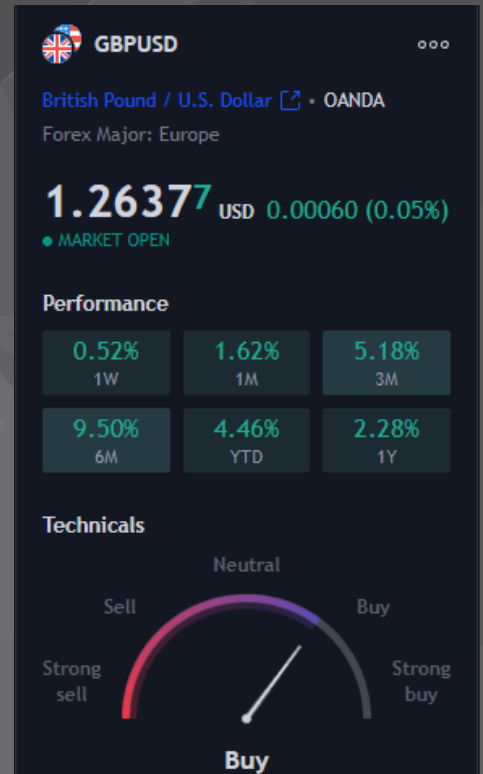
第一阻力位: 1.10652附近
第二阻力位: 1.11469附近

基本面：

周二亚洲早盘，英镑/美元延续反弹势头，但维持在 1.2800 下方。与此同时，衡量美元兑美国贸易伙伴使用的一揽子加权货币价值的美元指数 (DXY) 仍然在102.07附近横盘整理。英国央行(BoE)首席经济学家Huw Pill周一表示，央行加息已经开始影响通胀。他指出，英国通胀双向都存在风险，但预计2025年上半年将回归目标，年底前降至5%。

技术面：

尽管周四尾盘反弹，英镑/美元仍处于下行回归通道内交易，4小时图上的相对强弱指数 (RSI) 指标仍低于50，表明该货币对在技术上仍看跌。1.2700 (通道中点) 为直接支撑。一旦该水平被确认为阻力位，卖家可以瞄准1.2630 (通道下限) 和下一步1.2600 (静态水平，心理水平)。上行方面，1.2750 (通道上限，20周期简单移动平均线) 在1.2800 (最新上升趋势的斐波那契61.8%回撤位) 和 1.2830 (200周期移动平均线) 之前成为第一个阻力位。



第一支撑位: 1.25958附近
第二支撑位: 1.24879附近

第一阻力位: 1.28189附近
第二阻力位: 1.29951附近

基本面：

美元/日元货币对建立在前一天从 141.00 中间（一周低点）的良好反弹基础上，并在周二连续第二天获得一些积极的牵引力。亚洲时段现货价格回升至接近 143.00 关口，并受到多种因素的支持。

技术面：

根据四小时图，美元/日元货币对位于50小时和100小时指数移动平均线（EMA）之上，且呈上升趋势，这意味着目前阻力最小的路径是上行。美元/日元的直接阻力位出现在142.60（布林带中线）。再往北，142.90-143.00 区域似乎是美元/日元难以攻克的难题。上述水平代表了心理整数关口和8月4日高点的汇合。任何有意义的后续买盘都可能为下一个障碍143.60（布林带的上边界）和143.90（8月3日高点）铺平道路。）。



第一支撑位: 143.000附近
第二支撑位: 132.000附近

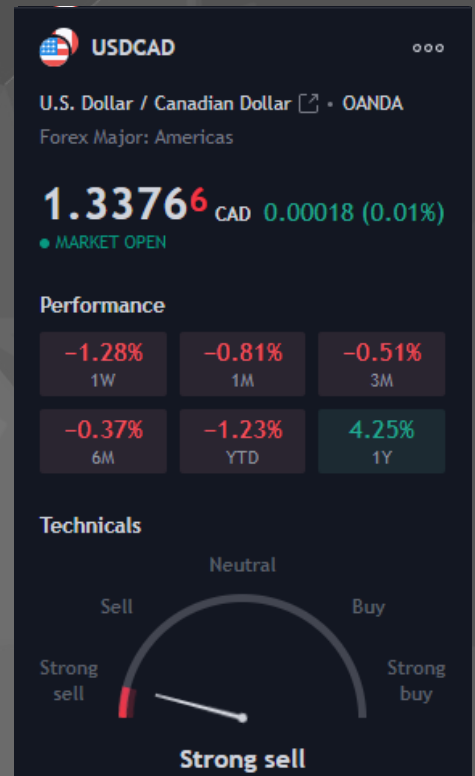
第一阻力位: 145.000附近
第二阻力位: 146.000附近

基本面：

我们的短期估值模型考虑了收益率利差、风险情绪和能源价格变动的影响，目前表明美元/加元应该接近 1.3000 水平。最近美国软着陆的可能性有所增加，这给我们未来一年的美元/加元预测带来下行风险。

技术面：

美元/加元在前一天从两个月来的最高水平反转后，在1.3370附近保持低迷。尽管如此，加元在前一天结束了连续四天的上涨趋势，然后在周二的亚洲交易时段开局平淡。美元/加元从 100 日均线掉头，收于两个月水平阻力位下方，以吸引加元买家。然而，该货币对的看涨 MACD 信号和乐观的 RSI (14) 线（未超买）表明报价进一步上涨。



第一支撑位: 1.33739附近
第二支撑位: 1.33200附近

第一阻力位: 1.35033附近
第二阻力位: 1.35659附近

XAUUSD 现货黄金

基本面:

黄金价格 (XAU/美元) 在交易周开始时小幅下跌后, 继续低迷于 1,935 美元附近。尽管如此, 尽管在本周美国和中国公布通胀数据之前美元疲软, 但在技术崩溃以及美国国债收益率走强的情况下, XAU/美元仍成功保持空头。此外, 主要宏观因素的缺失和市场的不作为也限制了黄金在顶级数据/事件之前的立即走势。

技术面:

金价从五周上升支撑位转为阻力位以及 200 指数移动平均线 (EMA) 回落, 约为 1,950 美元。移动平均线收敛与发散 (MACD) 指标以及下降的相对强弱指数 (RSI) 线 (位于 14, 并未超卖) 发出的看跌信号可能会增加 XAU/USD 价格下行偏见的可信度。如此一来, 金价似乎将重回前周低点 1,925 美元左右, 然后跌向 1,915 美元左右的六周水平支撑区。



第一支撑位: 1900附近
第二支撑位: 1895附近

第一阻力位: 1929附近
第二阻力位: 1945附近

基本面:

WTI 连续第五周延续涨势，从 4 月 14 日以来的最高点 82.12 美元回落。截至 7 月 28 日当周，美国原油库存减少约 1,540 万桶。中美紧张局势升级可能会对美国原油库存造成一定压力。西德克萨斯中质原油 (WTI) 价格。

技术面:

考虑到日线图，WTI 显示出短期看涨情绪。相对强弱指数 (RSI) 位于中线上方，呈向北倾斜的正值区域，同时移动均线趋同背离 (MACD) 的积极迹象也支持了这一观点，该指标显示绿色条，表明看涨趋势正在加强。



第一支撑位: 82附近
第二支撑位: 81附近

第一阻力位: 84附近
第二阻力位: 85附近

免责声明

本文所有交易信息仅为您的投资决策作参考，并不是投资建议。

我们为您提供的部分信息由第三方提供。

其准确性、完整性、真实性、即时性Rallyville Markets不作任何形式的担保。