



# 2023年7月20日 市场分析报告

09:00AM 北京时间制



09:15		中国7月一年期贷款市场报价利率(%)	3.55	3.55		高	
		--中国7月五年期贷款市场报价利率(%)	4.2	4.2		高	
09:30		澳大利亚6月季调后失业率(%)	3.6	3.6		高	
		--澳大利亚6月就业人口变动(万人)	7.59	1.5		高	
16:00		新加坡7月19日燃料总库存(万桶)	3926			高	
20:30		美国截至7月15日当周初请失业金人数(万)	23.7	24.2		高	
		--美国截至7月8日当周续请失业金人数(万)	172.9	172.9		高	
22:00		美国6月成屋销售年化总数(万户)	430	420		高	
22:00		欧元区7月消费者信心指数初值	-16.1	-16		高	

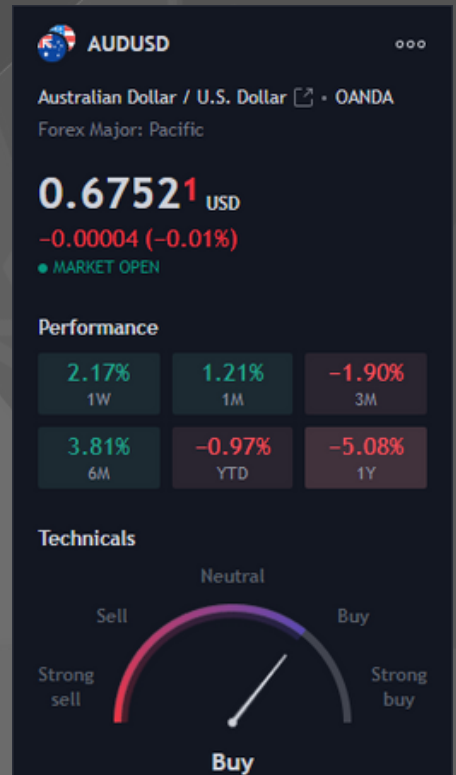
以上时间为 GMT+8时间

**AUDUSD 澳元兑美元**
**基本面:**

澳元/美元刷新盘中高点约 0.6825，同时因乐观的澳大利亚 6 月就业报告而快速上涨 25 点。由于有关美联储 (Fed) 和中国的线索好坏参半，美元未能守住从 15 个月低点的两天复苏势头，这可能会加剧澳元兑美元的上行走势。至此，澳元兑美元最晚将出现五个日以来的首次上涨。尽管如此，澳大利亚总体就业变化增加了 3.26 万人，而预期为 1.5 万人，之前为 7.59 万人；

**技术面:**

澳元/美元跌破0.6598/0.6894反弹的38.2%斐波那契回撤位 0.6780，下一个斐波那契支撑位0.6745。日线图显示，该货币对交投于其所有移动平均线之上，20 和 200 简单移动平均线 (SMA) 与上述反弹的 61.8% 回撤位在 0.6710 附近汇合。与此同时，技术指标南下，强度参差不齐，但仍保持在积极水平。近期情况是中性的。



第一支撑位: 0.67879附近  
第二支撑位: 0.67691附近

第一阻力位: 0.67691附近  
第二阻力位: 0.68965附近

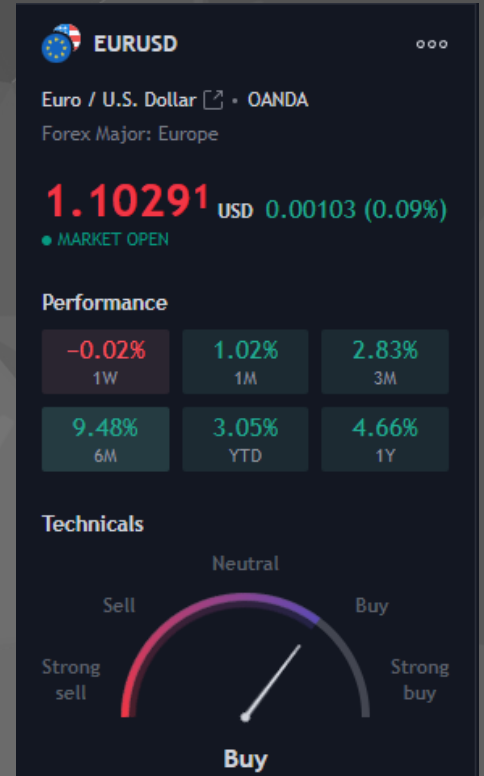
## EURUSD 欧元兑美元

### 基本面:

周四亚洲时段早盘，欧元/美元仍处于 1.1200 附近，前一日自周低点的反弹势头减弱。这样做，欧元对证明了最近对欧洲央行(ECB)因通胀担忧而采取强硬举措的怀疑，也证明了美元走强的合理性，同时在经历了从17日至17日的连续两天下跌趋势后，欧元兑美元仍保持在桌面上。

### 技术面:

超买 RSI 未能突破 1.1280 水平阻力区（包括 2022 年初的水平），引发欧元/美元汇率回调。也就是说，MACD 信号看涨倾向的消退增加了下行倾向的强度，表明跌向 1.1145-40 支撑位汇合点，包括 10 日均线 and 自 2 月份以来延伸的先前阻力线。



第一支撑位: 1.12045附近  
第二支撑位: 1.11749附近

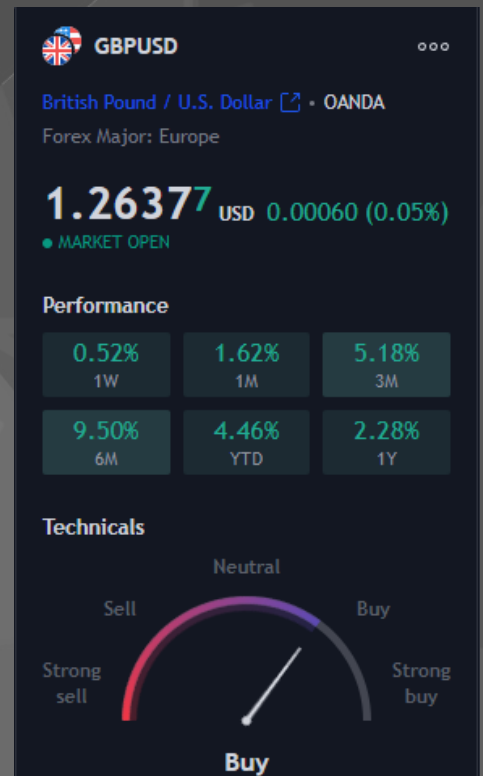
第一阻力位: 1.12544附近  
第二阻力位: 1.12800附近

**基本面:**

英镑/美元在亚洲时段早盘跌至 1.2870 附近的周低点后，在 1.2935 附近徘徊。英国消费者物价指数走软后出现大幅下跌。英国国家统计局报告称，6 月份总体消费者价格指数 (CPI) 环比上涨 0.1%，低于预期的 0.4% 和 5 月份的 0.9% 涨幅。按年率计算，总体 CPI 下降至 7.9%，低于预期的 8.2% 和 5 月份的 8.7% 的涨幅。剔除波动较大的食品和石油价格后，核心消费者物价指数 (CPI) 下降至 6.9%，而市场预期为 7.1%。

**技术面:**

在 CPI 引发的下跌之后，英镑/美元在四小时图表上收盘低于 50 周期简单移动平均线 (SMA)。相对强弱指数 (RSI) 指标跌破 40，反映出看跌势头正在增强。下行方面，1.2930（每日低点，最新上升趋势的斐波那契 38.2% 回撤位）是关键支撑位。如果四小时收盘价低于该水平，1.2875（斐波那契 50% 回撤位）和 1.2840（100 周期移动平均线）可能被设定为下一个看跌目标。



第一支撑位: 1.29045附近  
第二支撑位: 1.28678附近

第一阻力位: 1.30411附近  
第二阻力位: 1.31288附近

**基本面：**

美元/日元盘中缺乏任何坚定的方向，周四亚洲时段在 139.00 左右的窄幅交易区间内振荡，低于前一天触及的一周高点。在对中国经济增长放缓的担忧背景下，中美关系恶化和地缘政治紧张局势为避险日元提供了一定支撑，进而对美元/日元汇率构成阻力。事实上，中国驻华盛顿大使周三表示，中国不希望发生贸易战或科技战，但如果美国对制造先进芯片的设备进口实施更多限制，中国将做出回应。

**技术面：**

从技术角度来看，最近从由非常重要的简单移动平均线（100 日和 200 日移动均线）组成的汇合点附近的复苏一直沿着向上倾斜的通道。在近期从略高于 145.00 关口或 6 月份触及的今年迄今高点水平急剧回撤的背景下，该通道构成了看跌旗形形态的形成。此外，日线图上的振荡指标深陷负面区域，验证了美元/日元货币对的负面前景。



第一支撑位: 137.744附近  
第二支撑位: 137.181附近

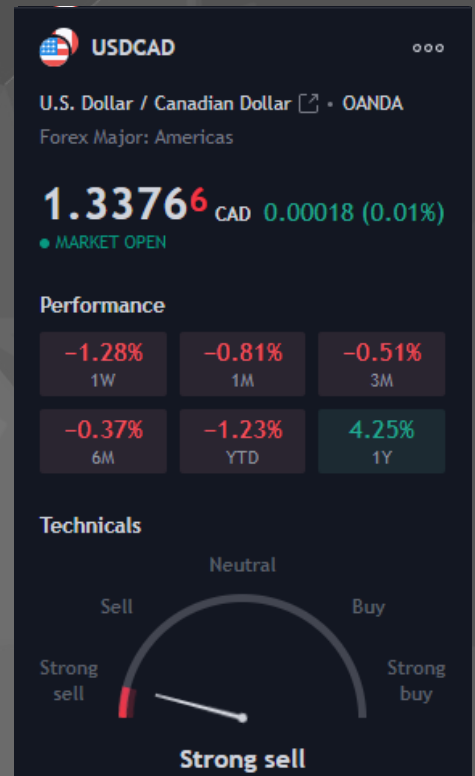
第一阻力位: 139.941附近  
第二阻力位: 140.843附近

**基本面:**

美元/加元在 1.32 区域下方窄幅波动。目前亚洲时段早盘该货币对交投于1.3165附近。尽管美国人口普查局公布的美国住房数据令人失望，加元兑美元仍下跌。美国人口普查局周三公布的月度数据显示，继 5 月份增长 15.7%（修正为 +21.7%）后，6 月份新屋开工率下降 8%。这一数字低于市场普遍预期的 7.2% 增幅。与此同时，继 5 月份增长 5.6% 后，6 月份建筑许可下降 3.7%。

**技术面:**

从技术角度来看，隔夜小幅下跌在非农就业报告后拒绝下滑的 50 天简单移动均线 23.6% 斐波那契回撤位之前找到了一些支撑。随后回升至 38.2% 斐波那契上方。水平支持盘中进一步升值的前景。此外，小时图上的振荡指标刚刚开始获得积极的牵引力并验证积极的前景。因此，我们将重新测试 1.3235 汇合点，其中包括 200 小时移动平均线和 50% 斐波那契回调线。



第一支撑位: 1.31162附近  
第二支撑位: 1.30935附近

第一阻力位: 1.32317附近  
第二阻力位: 1.32885附近





## XAUUSD 现货黄金

### 基本面:

美元 (USD) 努力从近期自 2022 年 4 月以来的最低水平回升, 并从周三触及的一周高点进一步回落。这反过来又为以美元计价的金价提供了一些支撑。由于通胀压力进一步缓和, 继 7 月份预期加息 25 个基点 (bps) 之后, 市场开始排除美联储 (Fed) 进一步加息的可能性。投资者现在似乎确信, 美联储当前的政策紧缩已接近尾声, 这是美国国债收益率大幅下跌的关键因素, 并继续对美元构成阻力。

### 技术面:

从技术角度来看, 隔夜突破 1,970 美元水平阻力位的反弹以及随后突破 1,984-1,985 美元区域将验证积极前景。鉴于日线图上的震荡指标保持在看涨区域, 金价似乎准备重返 2,000 美元的心理关口。上行轨迹可能会进一步延伸, 以测试 2,010 美元至 2,012 美元供应区域附近的下一个相关障碍。



第一支撑位: 1969附近  
第二支撑位: 1960附近

第一阻力位: 1960附近  
第二阻力位: 2000附近



基本面:

周三，西德克萨斯中质原油 (WTI) 价格出现波动，在触及 76.83 美元峰值后回落至 76.00 美元以下。由于美国住房数据疲软，强化了美联储(Fed)不太激进的情况，油价最初上涨，但多头未能维持势头。

技术面:

日线图显示，WTI 短期技术前景为中性至看跌。相对强弱指数 (RSI) 在正值区域持平，而移动平均线收敛分歧 (MACD) 则显示出下降的绿色条形，表明多头正在努力获得动力。



第一支撑位: 73附近  
第二支撑位: 70附近

第一阻力位: 76附近  
第二阻力位: 77附近

### 免责声明

本文所有交易信息仅为您的投资决策作参考，并不是投资建议。

我们为您提供的部分信息由第三方提供。

其准确性、完整性、真实性、即时性Rallyville Markets不作任何形式的担保。