



2023年6月21日 市场分析报告

09:00AM 北京时间制



时间	区域	指标	前值	预测值	公布值	重要性	利多 利空	解读
06:30		美国6月20日SPDR黄金持仓-每日更新(吨)	934.03		934.03	高		
		--美国6月20日iShares黄金持仓-每日更新(吨)	452.86		452.42	高		
		--美国6月20日iShares白银持仓-每日更新(吨)	14406.62		14586.51	高		
06:30		美国6月19日COMEX黄金库存-每日更新(百盎司)	225530.41		225849.58	高		
14:00		英国5月CPI年率(%)	8.7	8.4		高		
		--英国5月核心CPI年率(%)	6.8	6.8		高		
14:00		英国5月未季调输入PPI年率(%)	3.9	1.2		高		
14:00		英国5月零售物价指数年率(%)	11.4	11.2		高		
18:00		英国6月CBI工业订单差值	-17	-17		高		
18:00		英国6月CBI零售销售差值	-10			高		
20:30		加拿大4月零售销售月率(%)	-1.4	0.2		高		
		--加拿大4月核心零售销售月率(%)	-0.3	0.4		高		

以上时间为 GMT+8时间



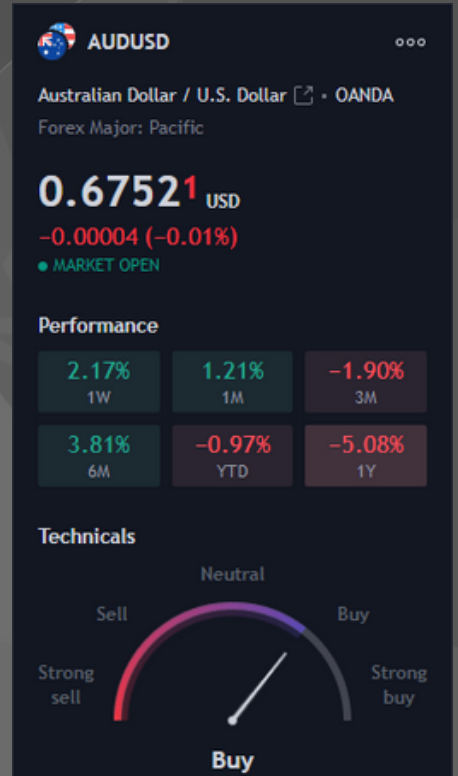
AUDUSD 澳元兑美元

基本面:

澳元/美元在 0.6790 附近保持温和买盘，因为它在四个日内首次出现上涨，同时从前一天创下的一周低点反弹。尽管如此，澳元兑美元在周三亚洲时段早盘的反弹可能与市场为本周的关键事件做准备有关，即美联储主席杰罗姆鲍威尔一年两次的证词。值得注意的是，尽管美联储发出强硬信号且围绕中国的风险负面新闻，但市场情绪仍然不稳定，并允许风险晴雨表澳元/美元货币对在一周以来的最低水平附近舔舐。

技术面:

尽管200日指数移动均线（EMA）限制澳元/美元货币对在0.6760附近的直接下行，但除非突破自5月31日开始延伸的前支撑线（截至发稿时接近0.6935），否则货币对的复苏仍然难以捉摸。也就是说，0.6900 附近的月度高点是多头关注的附近上行障碍。



第一支撑位: 0.67523附近
第二支撑位: 0.67269附近

第一阻力位: 0.68465附近
第二阻力位: 0.68974附近

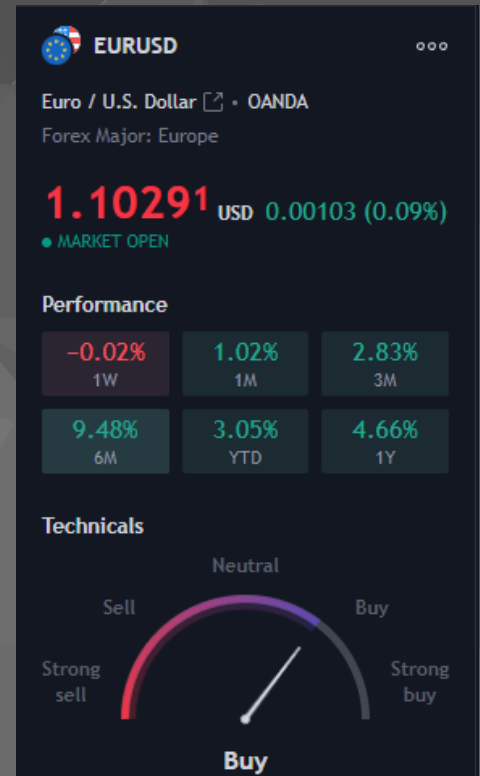
EURUSD 欧元兑美元

基本面:

欧元/美元在周三亚洲时段早盘小幅上涨至 1.0900 上方，捍卫周二晚些时候从 1.0920 附近三天来的最低水平反弹，市场为本周的关键事件做准备。这样一来，尽管美元普遍走强，但由于欧洲央行 (ECB) 官员对未来的政策举措仍持强硬态度，欧元对仍保持守势。欧洲中央银行 (ECB) 政策制定者鲍里斯·武伊奇 (Boris Vujčić) 周二表示，他们必须考虑过多与过少的风险，并补充说软着陆可能是不可能的。

技术面:

除非每日收盘价突破 1.0945-50 的直接阻力区域，否则欧元/美元仍然容易受到测试 21 天和 50 天指数移动均线 (EMA) 收敛的影响，截至发稿时位于 1.0835-30 附近。



第一支撑位: 1.09046附近
第二支撑位: 1.08906附近

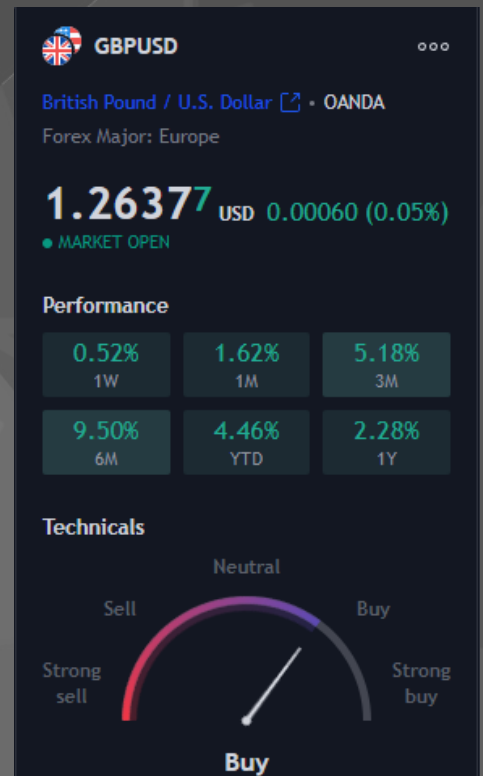
第一阻力位: 1.09459附近
第二阻力位: 1.09696附近

基本面:

英镑/美元在周三亚洲交易时段早盘回落至 1.2760，从周内低位开始修正性反弹，近期处于观望状态。这样一来，在 RSI 超买的情况下，英镑/美元无法守住上周对五个月阻力线的上行突破。值得注意的是，英镑最近的不作为可能与市场在英国公布包括 5 月份消费者价格指数 (CPI) 在内的顶级通胀线索之前的谨慎情绪有关。

技术面:

鉴于超买的 RSI (14) 线以及英镑兑美元无法保持在关键阻力线之上，英镑/美元空头准备好延续前两天的下跌趋势。然而，之前的月度高点加入 10 日均线，凸显 1.2685-80 区域是他们攻克并收紧控制力的短期关键支撑区域



第一支撑位: 1.27120附近
第二支撑位: 1.26983附近

第一阻力位: 1.28070附近
第二阻力位: 1.28471附近

基本面:

日本央行 (BoJ) 采取更为鸽派的立场, 日元 (JPY) 继续受到削弱, 这反过来又成为美元/日元货币对的推动力。事实上, 日本央行4月会议纪要显示, 多名委员表示央行继续当前的货币宽松政策是适当的。会议纪要还显示, 日本首相岸田文雄和日本央行行长上田一夫一致认为, 目前没有必要改变政府与日本央行之间的联合声明。

技术面:

美元/日元周三难以获得任何有意义的牵引力, 并在窄幅交易区间内振荡, 整个亚洲交易时段略高于 141.00 美元/日元中点。然而, 现货价格设法保持在 100 小时简单移动平均线 (SMA) 上方, 目前似乎已经阻止了前一天自 2022 年 11 月以来最高水平的回调。



第一支撑位: 138.646附近
第二支撑位: 137.913附近

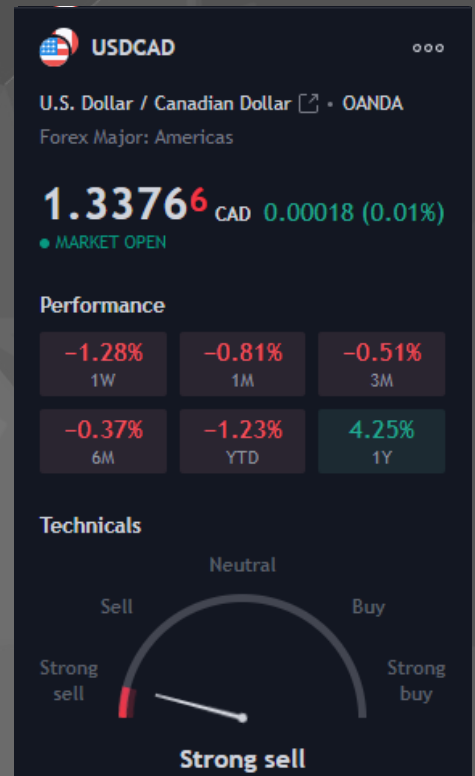
第一阻力位: 142.533附近
第二阻力位: 143.490附近

基本面:

亚洲时段，中国人民银行宣布将基准贷款市场利率（LPR）下调10个基点（bps）。这一决定导致一年期 LPR 从 3.65% 下降到 3.55%，而五年期 LPR 从 4.30% 下降到 4.20%。这些降息提醒投资者中国经济活动低迷，而由于油价往往与世界主要经济体的健康状况呈正相关，因此油价暴跌超过1.50%。从这个意义上说，由于加拿大是一个大型石油生产国，加元走弱。

技术面:

日线图的技术分析表明美元/加元短期内处于中性至看涨立场。尽管买家表现出一定的实力，但他们尚未克服负面影响。相对强弱指数 (RSI) 目前位于中点下方，但显示出正斜率，而移动平均线趋同散度 (MACD) 则描绘了红色条柱的下降，表明抛售势头减弱。美元兑加元的下一个阻力位于 1.3270（日高）区域，随后是心理关口 1.3300 和 1.3350 区域。



第一支撑位: 1.31743附近
第二支撑位: 1.30787附近

第一阻力位: 1.32727附近
第二阻力位: 1.33146附近

XAUUSD 现货黄金

基本面:

黄金价格 (XAU/美元) 在周底保持较低水平, 在连续三天下跌趋势接近 1,937 美元后舔舐伤口, 市场参与者正在为本周的关键事件, 即美联储主席杰罗姆·鲍威尔的半年度证词做准备。值得注意的是, 围绕中国的风险负面新闻、鹰派的美联储消息和乐观的美国数据让黄金/美元空头仍然充满希望。

技术面:

每日收盘价低于 100 日均线标志着金价下行, 因为交易员等待本周的关键事件, 即美联储主席杰罗姆鲍威尔的两年一次证词。不过值得注意的是, 相对强弱指数 (RSI) 线位于 50.0 下方, 移动平均线异同 (MACD) 指标也闪现低迷信号, 这反过来暗示金价下行空间有限。



第一支撑位: 1930附近
第二支撑位: 1924附近

第一阻力位: 1956附近
第二阻力位: 1968附近

基本面:

周二，西德克萨斯中质原油 (WTI) 跌至五天低点，然后稳定在 70.30 美元，原因是中国人民银行 (PBoC) 宣布降息加剧了人们对世界最大石油进口国经济健康状况的担忧。此外，美国、德国、英国和日本的股市都在下跌，表明在对全球经济衰退的担忧中，市场情绪不佳。

技术面:

日线图显示，WTI短期前景中性至看跌，空头动能有所减弱，但技术指标依然利空，表明市场可能仍有一定的下行潜力。此外，价格低于 20,100 点和 200 天简单移动均线 (SMA)，表明从更大的角度来看，空头占据主导地位。



第一支撑位: 69附近
第二支撑位: 67附近

第一阻力位: 72附近
第二阻力位: 73附近

免责声明

本文所有交易信息仅为您的投资决策作参考，并不是投资建议。

我们为您提供的部分信息由第三方提供。

其准确性、完整性、真实性、即时性Rallyville Markets不作任何形式的担保。