



2023年6月19日 市场分析报告

09:00AM 北京时间制



时间	区域	指标	前值	预测值	公布值	重要性	利多 利空	解读
抱歉! 无对应数据								
🌐 国际假期预告 🕒 2023-06-19 星期一								
时间	国家地区	地点	事件					
待定	美国	纽交所	六月节, 休市一日。					
待定	美国	ICE	六月节, 旗下布伦特原油期货合约交易提前于北京时间20日01:30结束。					
待定	美国	CME	六月节, 旗下贵金属、美国原油期货合约交易提前于北京时间20日03:30结束。					

以上时间为 GMT+8时间



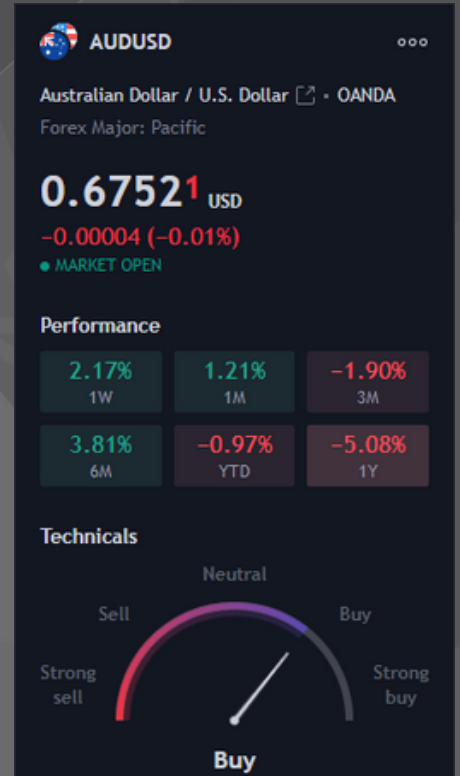
AUDUSD 澳元兑美元

基本面:

澳元/美元在前一天创下自4月中旬以来的最大涨幅后，在周五亚洲时段的早盘交易至2月21日以来的最高水平，涨至0.6880-90。在经历了动荡的一天之后，由于缺乏主要数据/事件，澳元对交易员描绘了市场的盘整走势。

技术面:

澳元/美元周四继续小幅走高，升向0.6900，触及2月以来的最高水平。该货币对坚挺上涨，尽管图表显示超买情况，但没有看到逆转的迹象。涨势可能会继续；然而，如果触及0.6900区域，则可能出现盘整。下一个强阻力位位于0.6910/20附近，这可能会限制上行空间并引发一些修正。如果突破，则可能会获得更多收益，该货币对正在寻找下一个目标。



第一支撑位: 0.68166附近
第二支撑位: 0.67714附近

第一阻力位: 0.69186附近
第二阻力位: 0.69535附近

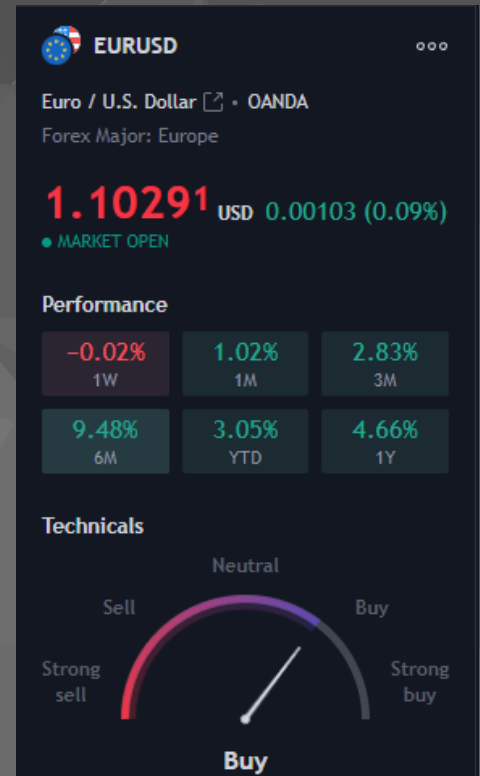
EURUSD 欧元兑美元

基本面:

欧元/美元在创下 1 月以来的最大单周涨幅后在五周高位附近徘徊。欧洲央行击败美联储，让欧元买家在疲软的交易日和乐观的情绪中保持希望。好坏参半的美国数据、美联储政策转向的希望取代了美联储的鹰派谈话，有利于欧元/美元多头。美国股市和债券市场因 6 月 15 日假期休市，可能会限制市场走势。

技术面:

欧元/美元维持上行趋势，有望测试 1.1000 关口。每日指数移动平均线 (EMA) 远低于汇率，表明有望进一步上涨。尽管如此，三天的变化率 (RoC) 表明买家正在失去动力，而相对强度指数 (RSI) 指标仍处于看涨区域，但持平。上行风险位于 1.1000，随后是年初至今的高点 1.1095。相反，跌破 1.0900 可能会暴露 50 日均线 11.0820，然后是 20 日均线 and 6 月 15 日低点 1.0803/05 的交汇点



第一支撑位: 1.08292附近
第二支撑位: 1.07958附近

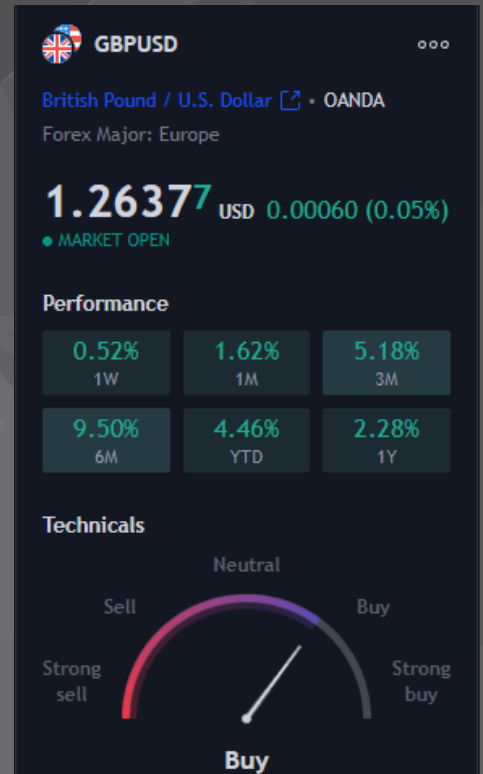
第一阻力位: 1.09736附近
第二阻力位: 1.10907附近

基本面:

英镑兑美元连续第四天上涨，并在 14 个月高点附近交易。对英国央行进一步加息的押注继续支撑英镑并起到推动作用。在预期英国央行 (BoE) 将继续收紧政策以阻止通胀预期变得根深蒂固之后，英镑 (GBP) 继续保持相对优异的表现。事实上，普遍预计英国央行将在周四将基准利率上调 25 个基点，至 4.75% 或 2008 年 4 月以来的最高水平。

技术面:

英镑兑美元已飙升至广泛且备受推崇的上升趋势通道的顶部上方，该通道自 3 月 21 日以来至少在每日收盘时都存在，无论如何都是自 3 月 7 日低点以来的涨势的延续。



第一支撑位: 1.26265附近
第二支撑位: 1.25966附近

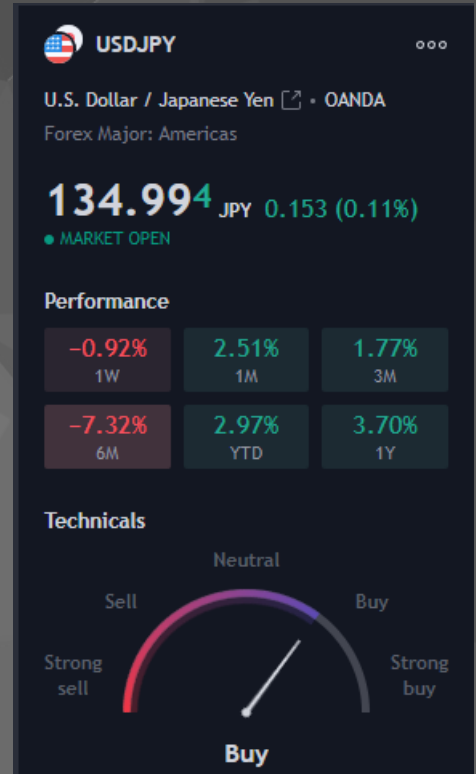
第一阻力位: 1.29065附近
第二阻力位: 1.31806附近

基本面：

在日本央行做出货币政策决定后，美元/日元飙升并触及数月新高。日本央行维持利率及其收益率曲线控制计划不变，表明短期内没有兴趣改变路线。央行旨在保护该国在经历数十年通缩后的疲软复苏和初现通胀趋势而坚持不懈的做法可能会在短期内打压日元，尤其是兑美元等高收益货币。如果日元继续快速走弱，政府可能会开始抛售美元以抑制外汇领域的投机活动并支撑本国货币。

技术面：

美元/日元最近一直在对称三角形内盘旋，但上周早些时候突破了延续模式，解决了上行问题，虽然突破一直持续至今，但价格需要保持在 140.40/140 上方才能保持看涨势头。如果这种情况发生，美元/日元可能很快会聚集更多力量挑战 142.50，这是 2022 年 10 月/2023 年 1 月抛售的 50% 斐波拉契回撤位定义的关键阻力位。



第一支撑位: 139.854附近
第二支撑位: 137.774附近

第一阻力位: 142.205附近
第二阻力位: 145.124附近

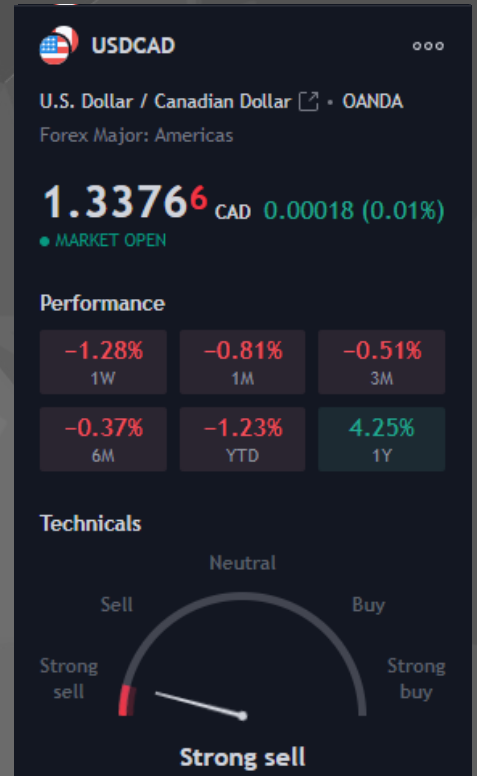


基本面:

美元/加元跌至 1.3188 的数月低点，上一次出现是在 2022 年 9 月。油价上涨和风险偏好为加元提供动力。强硬的美联储发言人限制了该货币的上行潜力。6 月份密歇根消费者信心指数为 63.9，超出预期，表明消费者信心较之前的 59.2 有所增强。此外，五年消费者通胀预期从预期的 3.1% 降至 3%。这些积极的数据点帮助加强了美元。

技术面:

根据日线图，美元/加元短期看跌，因为相对强弱指数 (RSI) 和移动平均趋同散度 (MACD) 都表明卖方拥有控制权，而该货币对远低于其主要移动方向平均值。然而，RSI 突破超卖阈值，表明在接下来的交易日可能需要健康向上修正。



第一支撑位: 1.31878附近
第二支撑位: 1.30772附近

第一阻力位: 1.32664附近
第二阻力位: 1.33159附近

XAUUSD 现货黄金

基本面:

金价在打破两周的上升趋势后，最近回落，但仍难以阻止空头。由于围绕中国和美国的经济担忧，XAU/USD 未能为美元疲软欢呼。在美国数据喜忧参半的情况下，欧洲央行的立场优于美联储并打压美元，为金价提供支撑。美联储主席鲍威尔的证词，6月份 PMI 初值对于明确方向至关重要。

技术面:

平滑异同移动平均线 (MACD) 指标重获看涨势头，但位于 14 的相对强弱指数 (RSI) 线稳定在 50.0 附近，表明看跌趋势仍在继续。除非突破 1,940 美元的支撑汇合点，否则 XAU/USD 可能会保持观望。不能排除快速跌向 61.8%斐波那契回撤位（也称为黄金分割率）的可能性，约为 1,910 美元。



第一支撑位: 1950附近
第二支撑位: 1932附近

第一阻力位: 1969附近
第二阻力位: 1982附近

基本面:

受央行降息支撑, WTI 原油上涨 0.28%。
欧洲央行加息与美联储加息形成反差, 影响WTI走势。
中国石油需求增加、欧佩克+减产为 WTI 价格提供支撑。

技术面:

近乎超买的 RSI (14) 下从两周前的下行阻力线反转。然而, 看涨的 MACD 信号和 200-SMA对石油空头构成挑战。如果明确突破 200-SMA 将毫不犹豫地触及 70.00 美元的心理磁铁, 而 5 月 3 日至 24 日上行的 50% 斐波那契回档位 69.50 美元附近可能随后测试能源基准空头。



第一支撑位: 70附近
第二支撑位: 69附近

第一阻力位: 73附近
第二阻力位: 74附近

免责声明

本文所有交易信息仅为您的投资决策作参考，并不是投资建议。

我们为您提供的部分信息由第三方提供。

其准确性、完整性、真实性、即时性Rallyville Markets不作任何形式的担保。