



RALLYVILLE MARKETS

# 2023年6月8日 市场分析报告

09:00AM 北京时间制



时间	区域	指标	前值	预测值	公布值	重要性	利多 利空	解读
06:30		美国6月7日SPDR黄金持仓-每日更新(吨)	938.11		934.65	高		
		--美国6月7日iShares黄金持仓-每日更新(吨)	454.45		454.1	高		
		--美国6月7日iShares白银持仓-每日更新(吨)	14550.83		14550.83	高		
06:30		美国6月6日COMEX黄金库存-每日更新(百盎司)	228728.31		229209.89	高		
07:50		日本第一季度季调后实际GDP季率修正值(%)	0.4	0.5	0.7	高	利多 日元 金银 利空 美元	
		--日本第一季度季调后实际GDP年化季率修正值(%)	1.6	1.9	2.7	高	利多 日元 金银 利空 美元	
		--日本第一季度季调后名义GDP季率修正值(%)	1.7	1.8	2	高	利多 日元 金银 利空 美元	
09:30		澳大利亚4月商品及服务贸易帐(亿澳元)	152.69	140	111.58	高	利多 美元 利空 澳元 金银	
		--澳大利亚4月进口月率(%)	2	2	2	高		
		--澳大利亚4月出口月率(%)	4		-5	高		
16:00		新加坡6月7日燃料总库存(万桶)	4202.8			高		
17:00		欧元区第一季度季调后GDP季率终值(%)	0.1	0		高		
		--欧元区第一季度季调后GDP年率终值(%)	1.3	1.2		高		
20:30		美国截至6月3日当周初请失业金人数(万)	23.2	23.5		高		
		--美国截至5月27当周续请失业金人数(万)	179.5	180		高		
22:00		美国4月批发库存月率终值(%)	-0.2	-0.2		高		

以上时间为 GMT+8时间

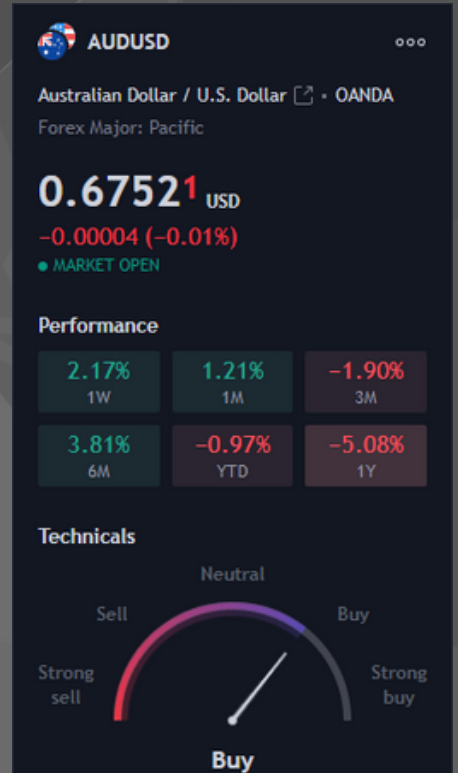
## AUDUSD 澳元兑美元

### 基本面:

澳元/美元在从一个月高位反转后继续低迷于 0.6650 附近。这样做时，由于对澳大利亚储备银行 (RBA) 的鹰派担忧与增长担忧共同挑战澳元多头，因此该报价很难找到牵引力。鉴于此，风险晴雨表货币对在前一天结束了为期四天的上升趋势后，在周四亚洲时段的早盘仍毫无头绪。

### 技术面:

上破自 3 月初以来延伸的前支撑线 0.6620 附近，成功突破 50 日均线 0.6665 附近，使澳元/美元多头瞄准 0.6700 附近的 200 日均线关口临界点。



第一支撑位: 0.66369附近  
第二支撑位: 0.66087附近

第一阻力位: 0.67088附近  
第二阻力位: 0.67189附近

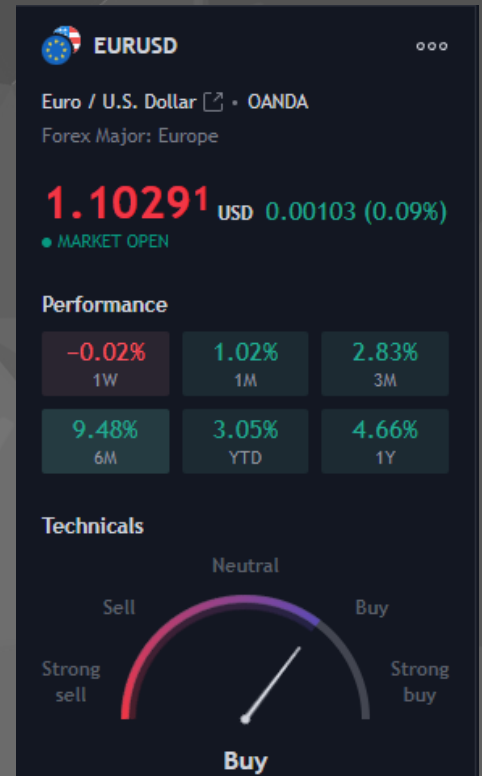
## EURUSD 欧元兑美元

### 基本面:

欧洲央行 Klas Knot 的鹰派言论支撑欧元/美元回到 1.0700 上方。他指出，欧洲央行必须在 6 月和 7 月加息，并将依赖数据。诺特补充说，峰值利率“必须长期维持，以控制通货膨胀。”早些时候，管理委员会成员伊莎贝尔施纳贝尔在欧洲央行公布的一次采访中表示，激进的紧缩政策需要比平时更长的时间才能影响经济。

### 技术面:

欧元兑美元周三在 1.0738 见顶，然后回落。由于价格仍无法离开 1.0700 区域，因此前景仍不明朗。在日线图上，价格仍低于 20、55 和 100 天简单移动平均线 (SMA)，表明存在下行趋势。然而，收盘价高于关键阻力位 1.0780 可能会使天平向有利于欧元的方向倾斜，从而可能导致进一步上涨。



第一支撑位: 1.06753附近  
第二支撑位: 1.06494附近

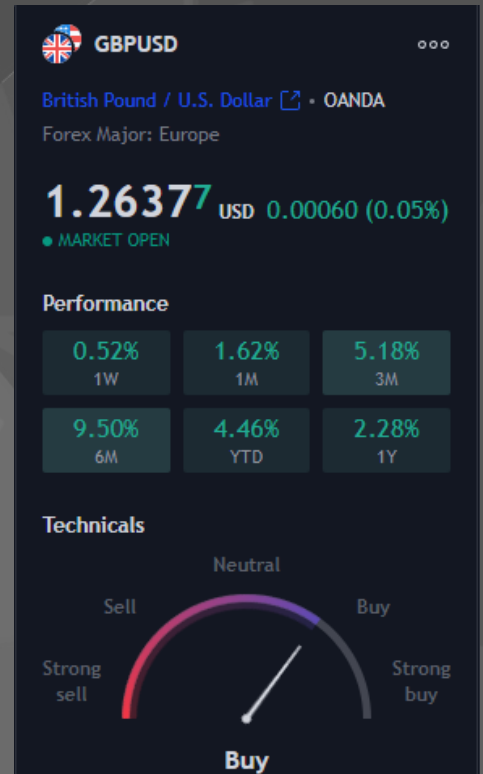
第一阻力位: 1.07461附近  
第二阻力位: 1.07769附近

**基本面:**

英镑/美元在周四亚洲时段小幅走高，但仍远低于周高点，位于前一天触及的 1.2500 心理关口附近。该货币对目前略低于 1.2400 中点，当日涨幅不到 0.10%，并从疲软的美元 (USD) 价格走势中获得支撑。

**技术面:**

英镑兑美元最后交投于 1.2440 附近，这是最新下跌趋势的斐波那契 38.2% 回撤位。如果该货币对开始使用该水平作为支撑，则下一个目标可能是 1.2480 (200 周期 SMA, 斐波那契 50% 回撤位) 和 1.2500 (心理水平)。下行方面，1.2420 (100 周期简单移动平均线 (SMA)、50 周期 SMA、上升趋势线) 与 1.2400 (心理水平) 和 1.2360 (静态水平) 之前的第一支撑对齐。



第一支撑位: 1.23666附近  
第二支撑位: 1.23498附近

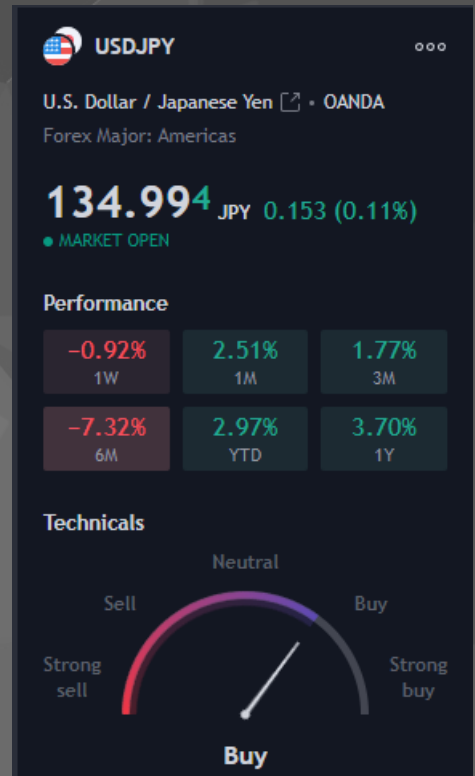
第一阻力位: 1.24676附近  
第二阻力位: 1.25362附近

**基本面:**

周四东京开盘，美元兑日元在三个交易日中的第一个亏损日中舔舐 140.00 心理磁铁附近的伤口。这样一来，在国内数据喜忧参半的情况下，日元货币对很难证明乐观的国债收益率是合理的。也就是说，日本的国内生产总值 (GDP) 在 2023 年第一季度 (Q1) 下滑至 -0.3%，低于预期的 0.5% 和之前的 0.4%。然而，年化 GDP 大幅上修至 2.7%，而市场预期为 1.9%，前值为 1.6%。

**技术面:**

一周前的看涨三角旗目前位于 140.20 和 139.20 之间，在乐观的震荡指标中限制了美元/日元的近期走势。



第一支撑位: 137.500附近  
第二支撑位: 134.485附近

第一阻力位: 142.270附近  
第二阻力位: 147.478附近

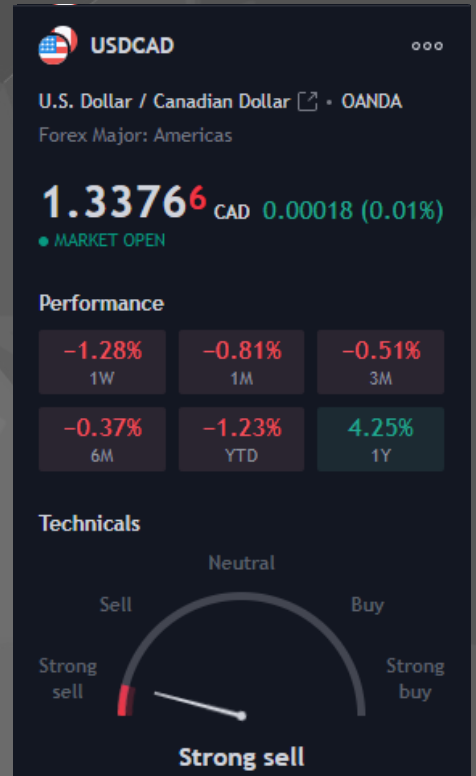


基本面:

美元/加元在纽约时段早盘反弹至 1.3440 附近。在美元指数 (DXY) 走强的情况下, 加元资产从 1.3400 的圆形支撑位附近强劲反弹。美元指数在创下日内新高至 104.40 附近后感受到边际抛售压力。

技术面:

从技术上讲, 根据日线图上的指标, 美元/加元在短期内保持看跌前景。相对强弱指数 (RSI) 和移动平均趋同散度 (MACD) 均处于负值区域, 且该货币对交易于其主要移动平均线下方, 表明卖家占据上风。4 小时图的短期图表也表明空头占据主导地位, 技术指标处于深红色。



第一支撑位: 1.33346附近  
第二支撑位: 1.33178附近

第一阻力位: 1.34640附近  
第二阻力位: 1.35579附近



## XAUUSD 现货黄金

### 基本面:

从美国、中国、欧洲和英国最新的悲观统计数据可以看出，金价承受着主要经济体近期挑战的负担。对顶级央行加息的担忧加剧了经济悲观情绪，尤其是在澳大利亚储备银行和加拿大央行 (BoC) 最新出人意料鹰派政策之后。

### 技术面:

黄金价格突破了一周前的上升支撑线，同时扭转了之前的一周涨幅。也就是说，位于 14 的相对强弱指数 (RSI) 线的稳定状态与移动平均线趋同和发散 (MACD) 指标上隐约可见的空头交叉相结合，表明 XAU/USD 进一步向南下跌。



第一支撑位: 1938附近  
第二支撑位: 1931附近

第一阻力位: 1971附近  
第二阻力位: 1983附近



基本面:

纽约商品交易所的西德克萨斯中质原油 (WTI) 期货正在寻求在美国早盘向 73.00 美元的关键阻力位进一步反弹。在美元指数 (DXY) 遭到抛售以及美联储 (Fed) 宣布稳定利率政策的希望加深的情况下, 油价显示出稳健的复苏。在亚洲时段, 疲软的中国贸易平衡 (5 月) 数据发布后, 石油空头情绪升温。

技术面:

受到布林线中轨的压制, 而且KDJ重新结成死叉, MACD死叉信号延续, 在顶破布林线中轨71.84前, 油价可能会再次试探布林线下轨70.35附近支撑, 若下破该支撑, 则增加短线看空信号; 进一步支撑参考68.81和67.49附近位置。



第一支撑位: 71附近  
第二支撑位: 70附近

第一阻力位: 73附近  
第二阻力位: 74附近

### 免责声明

本文所有交易信息仅为您的投资决策作参考，并不是投资建议。

我们为您提供的部分信息由第三方提供。

其准确性、完整性、真实性、即时性Rallyville Markets不作任何形式的担保。